



**Aquanix**

**GARANTIA®**

## NÁVOD PRO INSTALACI A ÚDRŽBU



**Podzemní filtrační šachta  
DRAINSTAR DN 400**

## Návod pro instalaci a údržbu Podzemní filtrační šachta DRAINSTAR DN 400

**Podzemní filtrační šachta  
DRAINSTAR DN 400 pro pěší  
zatížení**

Obj. číslo: 340143

**Podzemní filtrační šachta  
DRAINSTAR DN 400 pro zatížení do  
3,5 t**

Obj. číslo: 340144



**Body uvedené v tomto návodu musí být dodržovány. Jakýkoli nárok na záruku vyprší v případě, že pokyny nejsou dodržovány. Pro všechny související výrobky nakoupené u společnosti Aquanix s.r.o. obdržíte samostatný návod, který bude přiložen v přepravním obalu.**

**Před instalací díly zkontrolujte, zda nejsou poškozeny.**

**Chybějící návod si můžete také stáhnout na [www.destovenadrze.cz](http://www.destovenadrze.cz) nebo o něj požádat.**

### **OBSAH:**

- 1. Obecné informace**
  - 1.1. Bezpečnost
- 2. Podmínky instalace**
  - 2.1. Podzemní filtrační šachta DRAINSTAR DN 400 vhodná pro pěší zatížení
  - 2.2. Podzemní filtrační šachta DRAINSTAR DN 400 vhodná pro silniční zatížení
- 3. Přeprava a skladování**
  - 3.1. Přeprava
  - 3.2. Skladování
- 4. Technické údaje**
- 5. Instalace a montáž**
  - 5.1. Příprava vykopané šachty
  - 5.2. Vložení a připojení
  - 5.3. Vložení filtračního síta
  - 5.4. Montáž teleskopu
  - 5.5. Zavážka
- 6. Uvedení do provozu a údržba**

## 1 Obecné informace

### 1.1 Bezpečnost

Při každé práci musí být dodržovány příslušné předpisy pro prevenci nehod v souladu s legislativou země instalace.

Dále se musí vzít v úvahu během instalace, montáže, údržby a oprav atd. příslušná nařízení a normy. Nahlédněte do příslušné části tohoto návodu.

Instalaci systému nebo jednotlivých částí systému musí provést odborníci.

Kryt musí být vždy uzavřen, kromě potřebných prací na šachtě; jinak hrozí závažná nehoda. Pravidelně kontrolujte dosednutí krytu. Je možné používat pouze originální kryty GRAF nebo kryty, které společnost Nicoll Česká republika s.r.o. schválila.

Společnost Nicoll Česká republika s.r.o. nabízí širokou škálu příslušenství, které je přizpůsobené a lze jen přidávat do hotových systémů. Použití jiného příslušenství může ohrozit chod závodu a za jakékoli vzniklé škody není přijímána žádná odpovědnost.

## 2 Podmínky instalace

### 2.1 Podzemní filtrační šachta DRAINSTAR DN 400 vhodná pro pěší zatížení

- Šachta s teleskopickým průlezem a zeleným plastovým poklopem může být montována pouze v travnatých prostorech, kde není provoz vozidel.
- Krátkodobé zatížení na platovém poklopu pro pěší provoz je maximálně 150 kg; dlouhodobé zatížení plochy je maximálně 50 kg.
- Maximální hloubka instalace bez prodloužení ke dnu šachty je 1050 mm.
- Zapojitelná střešní plocha v případě zapojení do DN100 = 350 m<sup>2</sup>, pro DN 150 = 500 m<sup>2</sup>.

### 2.2 Podzemní filtrační šachta DRAINSTAR DN 400 vhodná pro silniční zatížení

- Díky použití teleskopického průlezu (antracitového) a litinového poklopu třídy B lze šachtu instalovat pod místa, po kterých přejezdějí osobní vozidla. Za žádných okolností nesmí být šachta montována pod plochy, po kterých jezdí nákladní vozidla.
- Zemní zakrytí nad vstupní trubkou je minimálně 450 mm; maximální hloubka instalace bez prodloužení ke dnu šachty je 1050 mm.
- Zapojitelná střešní plocha v případě zapojení do DN100 = 350 m<sup>2</sup>, pro DN150 = 500 m<sup>2</sup>.

## 3 Přeprava a skladování

### 3.1 Přeprava

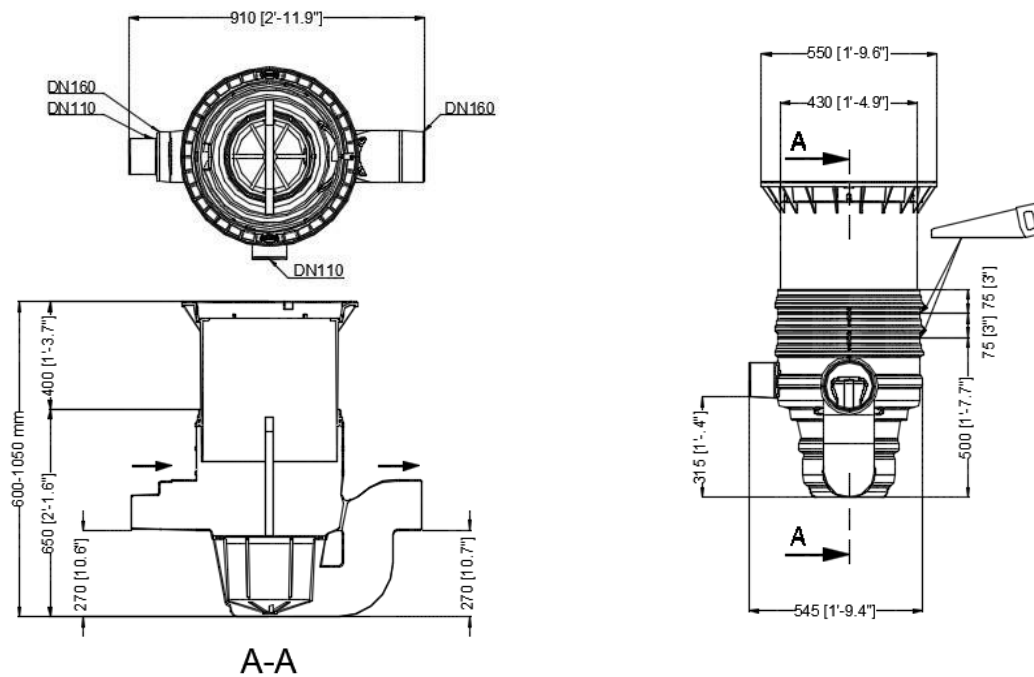
Během přepravy musí být šachty zajištěny proti sklouznutí a pádu. Pokud jsou šachty zajištěny napínacími pásy při přepravě, ujistěte se, že šachty zůstaly nepoškozeny.

Je důležité zamezit napětí vzniklému nárazem. Za žádných okolností se nesmí šachta válet nebo táhnou po zemi.

### 3.2 Skladování

Pro potřebné dočasné uložení šachty zajistěte vhodnou rovnou plochu. Během skladování nesmí dojít k poškození povětrnostními faktory nebo venkovními vlivy.

## 4 Technické údaje



## 5 Instalace a montáž

### 5.1 Příprava výkopu

Pro zajištění dostatečného prostoru pro rovnoměrné zabudování šachty musí základní prostor výkopu přesahovat rozměry šachty na každé straně o 250 mm. Půda základu musí být horizontální a vyrovnaná. Hloubka výkopu musí být taková, aby instalační hloubka ke dnu šachty (bez případného prodloužení) byla maximálně 1050 mm plus štěrkový základ 100 mm. Jako základ se vysype vrstva zhutněného štěrku (frakce 8/16, tloušťka asi 100 mm). Podklad šachty musí být dokonale vodorovný, aby byl zajištěn optimální výkon.

Dno šachty se obsype po vrch přívodního potrubí štěrkem (frakce 8/16). Mezi štěrk a šachtu je třeba vložit geotextilii (min. 100 g/m<sup>2</sup>). Zamezí se tak vniknutí případných nečistot z okolí šachty přes drobné otvory, které slouží pro však akumulované vody v šachtě. Zásyp horní části šachty nad nátokem je možné provést vykopanou zemínou bez kamenů.

### 5.2 Vložení a připojení

Filtrační koš se vkládá do připravené šachty s již napojeným potrubím. Je nutné zajistit, aby byly všechny trubky instalovány se spádem ve směru toku minimálně 1 % bez ohybu.

**Důležité:**  $\varnothing$  přítoku =  $\varnothing$  odtoku

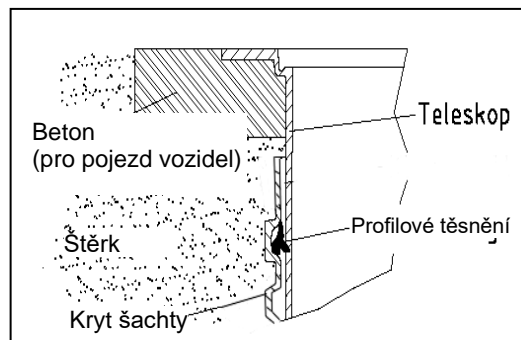
### 5.3 Vložení filtračního síta

Koš síta musí být při vkládání lehce zatlačen směrem dolů, aby snadno dosedlo okolní těsnění. Dále se musí zajistit, aby uvolňovací zařízení bylo ve směru úhlu 90 ° ke vstupu, než dojde k uvedení do provozu a po každé údržbě, aby hrubé částice špíny nebyly zachytávány rukojetí koše síta.

### 5.4 Montáž teleskopu

#### Teleskop pro větší zatížení

Teleskop se vkládá do krytu šachty shora. Pro šachty o hloubce < 930 mm se šachta a možná i teleskop musí zkrátit. Je důležité zajistit, aby se vstupní trubka nemohla zablokovat zcela nebo částečně teleskopem v jeho konečném namontovaném stav. Před zatlačením se vloží profilové těsnění do drážky pro těsnění krytu. Teleskop a těsnění je nutné dostatečně promazat kluzným prostředkem (nepoužívejte maziva na bázi minerálních olejů).



**Varování:** Pokud se mazadlo vysuší, zhorší se pohyb teleskopu a je zde riziko, že těsnění vyjede z drážky. Před zavázkou těsnění zkontrolujte a upravte jeho uložení. Teleskop musí být dostatečně obložen tak, aby za žádných okolností síly nepřecházely na černou část šachty.

### Teleskop vhodný pro lehký silniční provoz

Smontujte teleskop podle bodu 5.4.1. Aby byl vhodný pro pojezd vozidel, musí být objímka teleskopu obložena hubeným betonem (s nízkou pevností). Vrstva betonového obložení musí být široká alespoň 20 cm a mít tloušťku asi 30 cm.

**Varování:** Ujistěte se, že použijete poklop z lité oceli. Zatížení dané pojezdem nákladních vozidel není povoleno. Teleskop musí být dostatečně zavezen tak, aby za žádných okolností síly nepřecházely na černou část šachty.

## 5.5 Zavážka

Před a během zavážení se musí kontrolovat vodorovná poloha šachty. Obložení šachty tvoří vrstvy oblého štěrku (zrnitost 8/16) do výšky horní hrany nátokového potrubí. Jednotlivé vrstvy jsou pak zhutněny lehkým hutnicím zařízením (ručním pěchovačem atp.). Při hutnění nesmíte šachtu poškodit. Aby nedocházelo k přenosu sil na kryt šachty, musí být teleskop dobře obložen a zhutněn. Nahoru se pak umístí kryt a uzavře tak, aby nebylo možné jej otevřít dětmi (část 1.1 musí být dodržena). **Šroub na víku musí být bezpečně dotažen tak, aby jej dítě nemohlo otevřít!**

## 6 Uvedení do provozu a údržba

Celý systém se musí kontrolovat každé tři měsíce – zda je stabilní, čistý a bez úniku vody.

Uvolňovací zařízení musí být ve směru úhlu 90° ke vstupu, než dojde k uvedení do provozu, a po každé údržbě, aby nebyly hrubé částice špíny zachytávány rukojetí koše síta. Vložku síta lze vyjmout pro vyčištění, pak síto vypláchněte vodou, aby byly všechny otvory vyčištěné. Doporučujeme provádět vizuální kontrolu každých 4 – 5 týdnů (na podzim častěji z důvodu padajícího listí) a v případě potřeby provést čištění. Intervaly čištění se mohou měnit podle znečištění nebo místa zapojení.

Po každém vyčištění zatlačte koš síta lehce směrem dolů, aby okolní těsnění lehce dosedlo.



**Aquanix**

 **GARANTIA®**

**Výrobce:**

Otto Graf GmbH

Carl-Zeiss-Straße 2-6

DE – 79331 Teningen

Email: [info@graf-online.de](mailto:info@graf-online.de)

[www.graf-online.de](http://www.graf-online.de)

**Aquanix s.r.o.**

Na Folimance 2155/15,

120 00 Praha 2

Tel: +420 721 466 101

Email: [info@destovenadrze.cz](mailto:info@destovenadrze.cz)

[www.destovenadrze.cz](http://www.destovenadrze.cz)

[www.aquanix.cz](http://www.aquanix.cz)